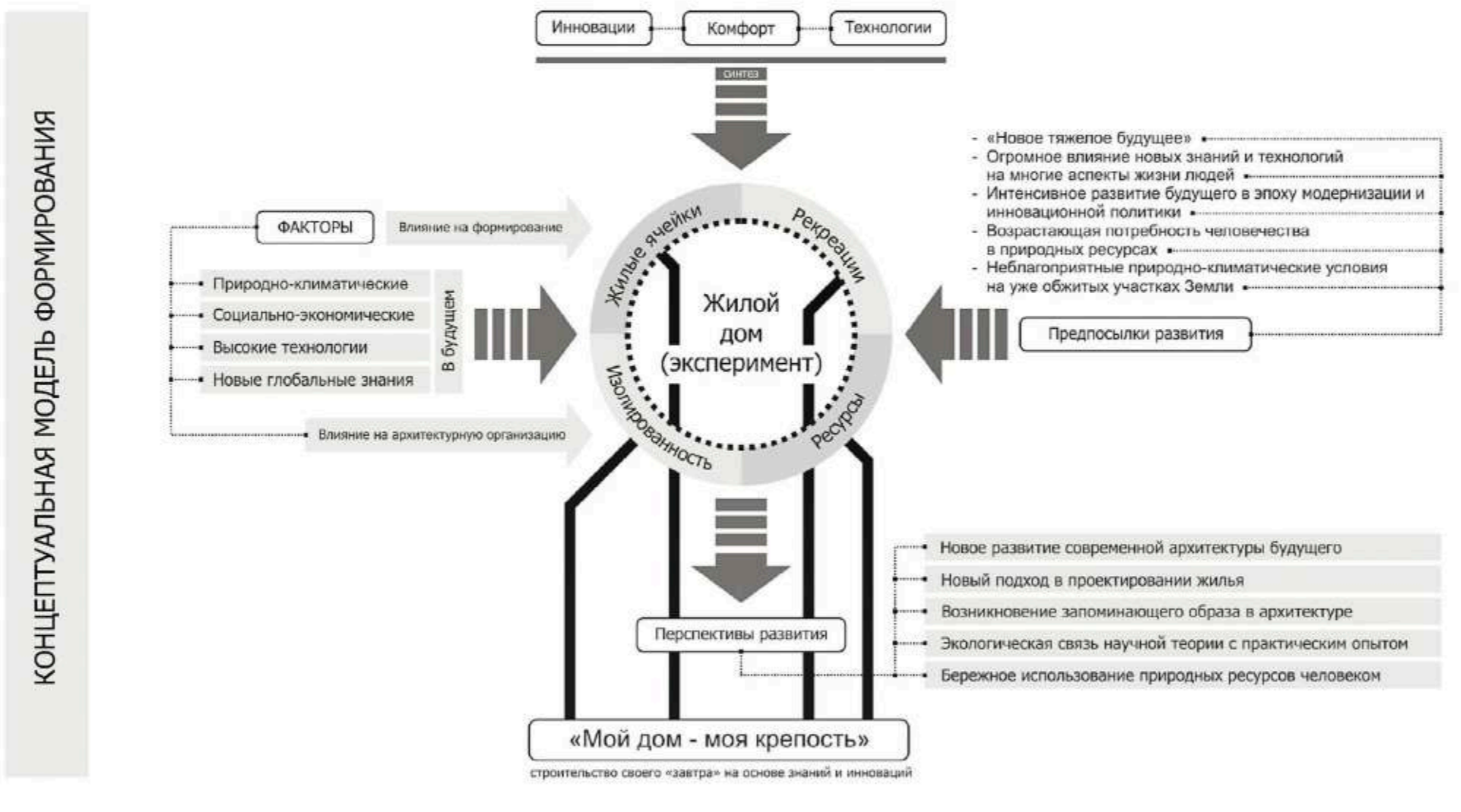
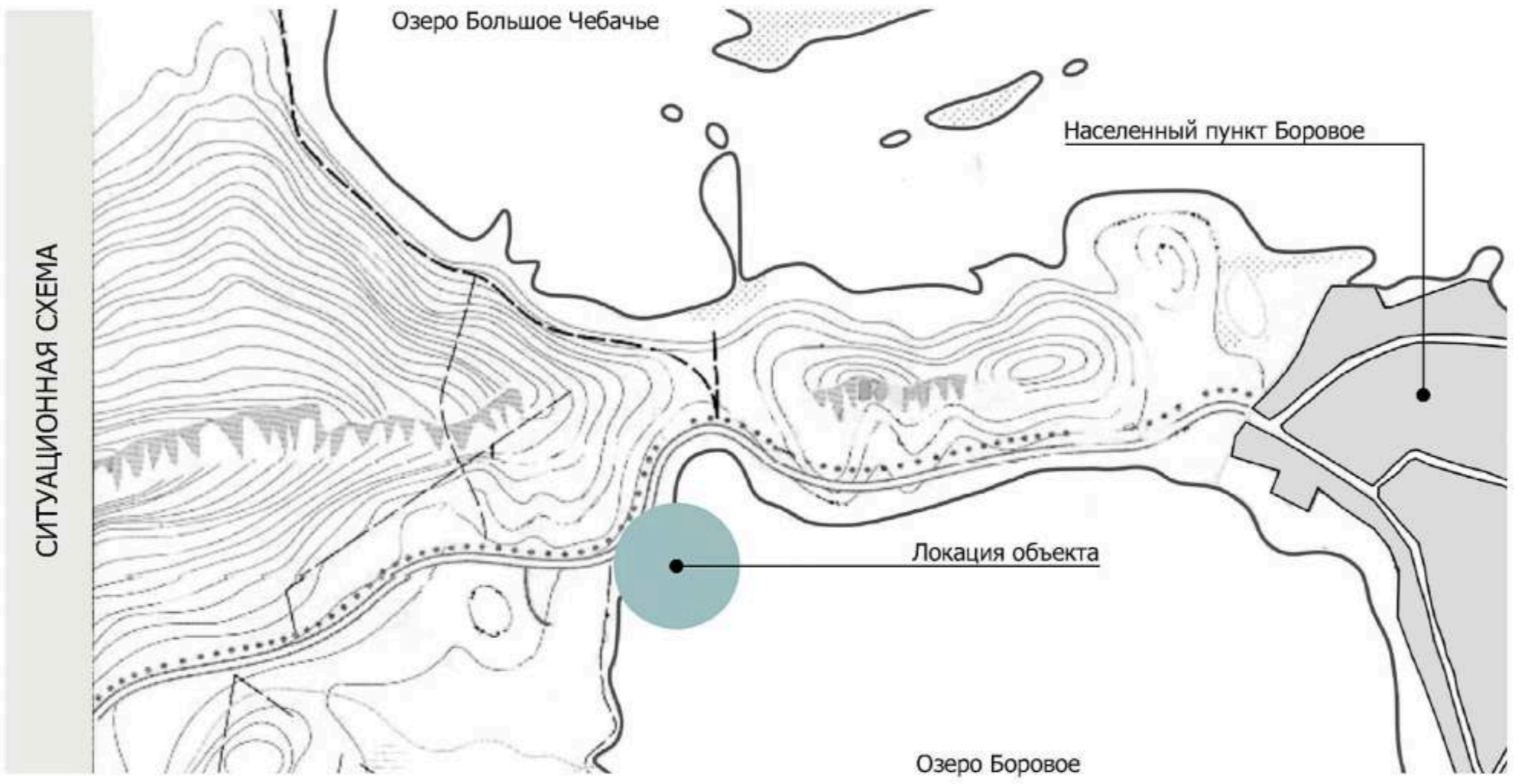
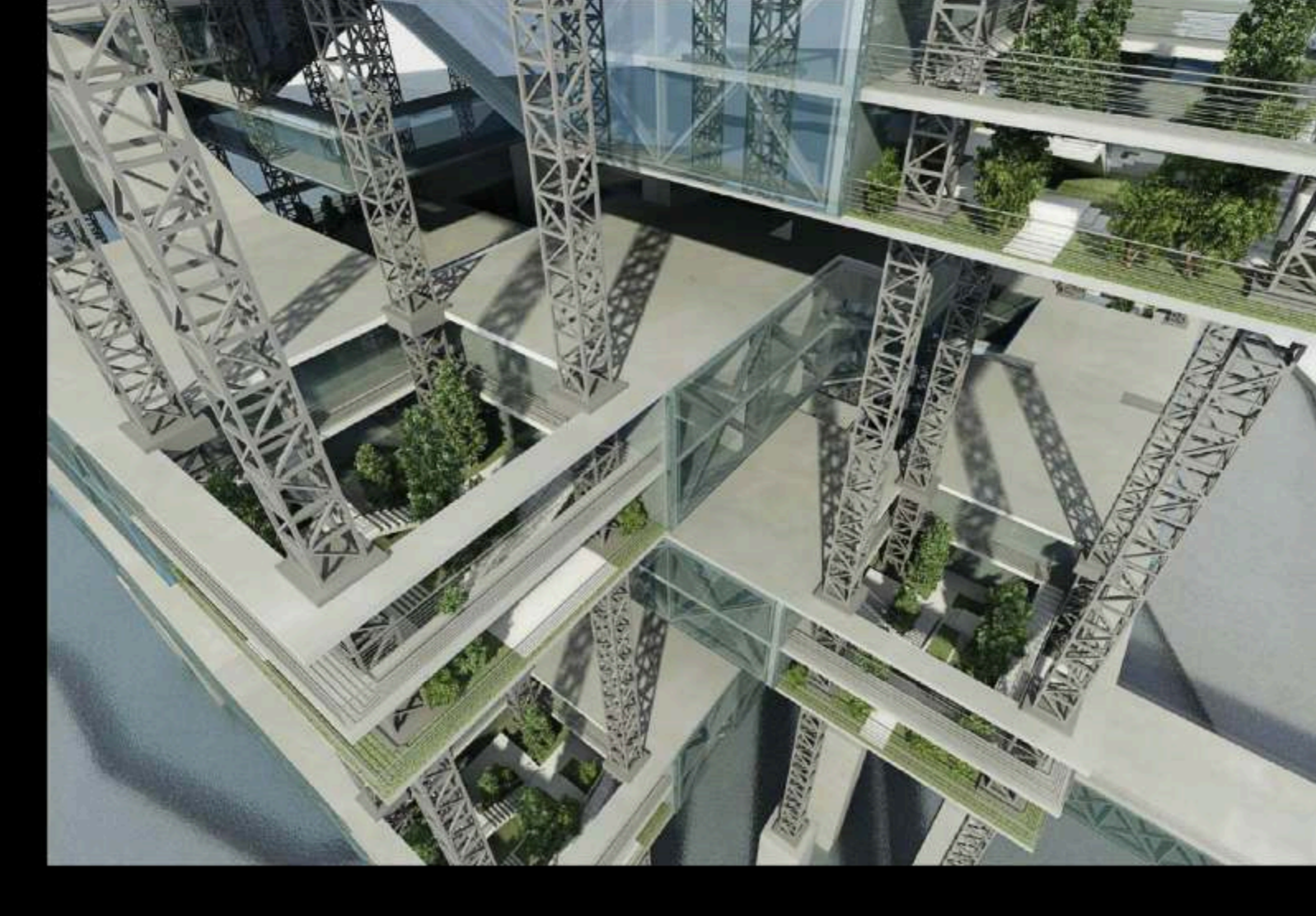
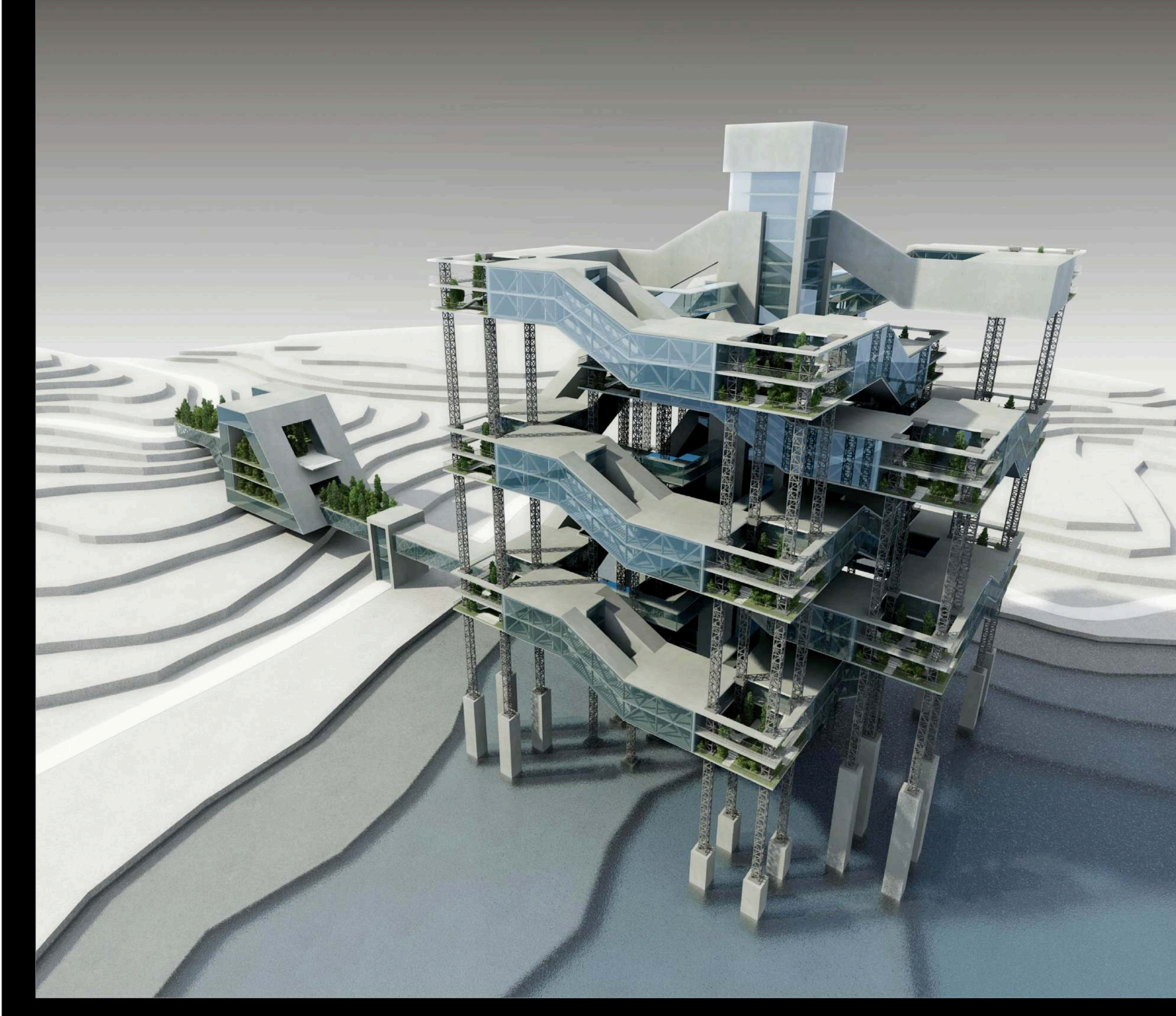
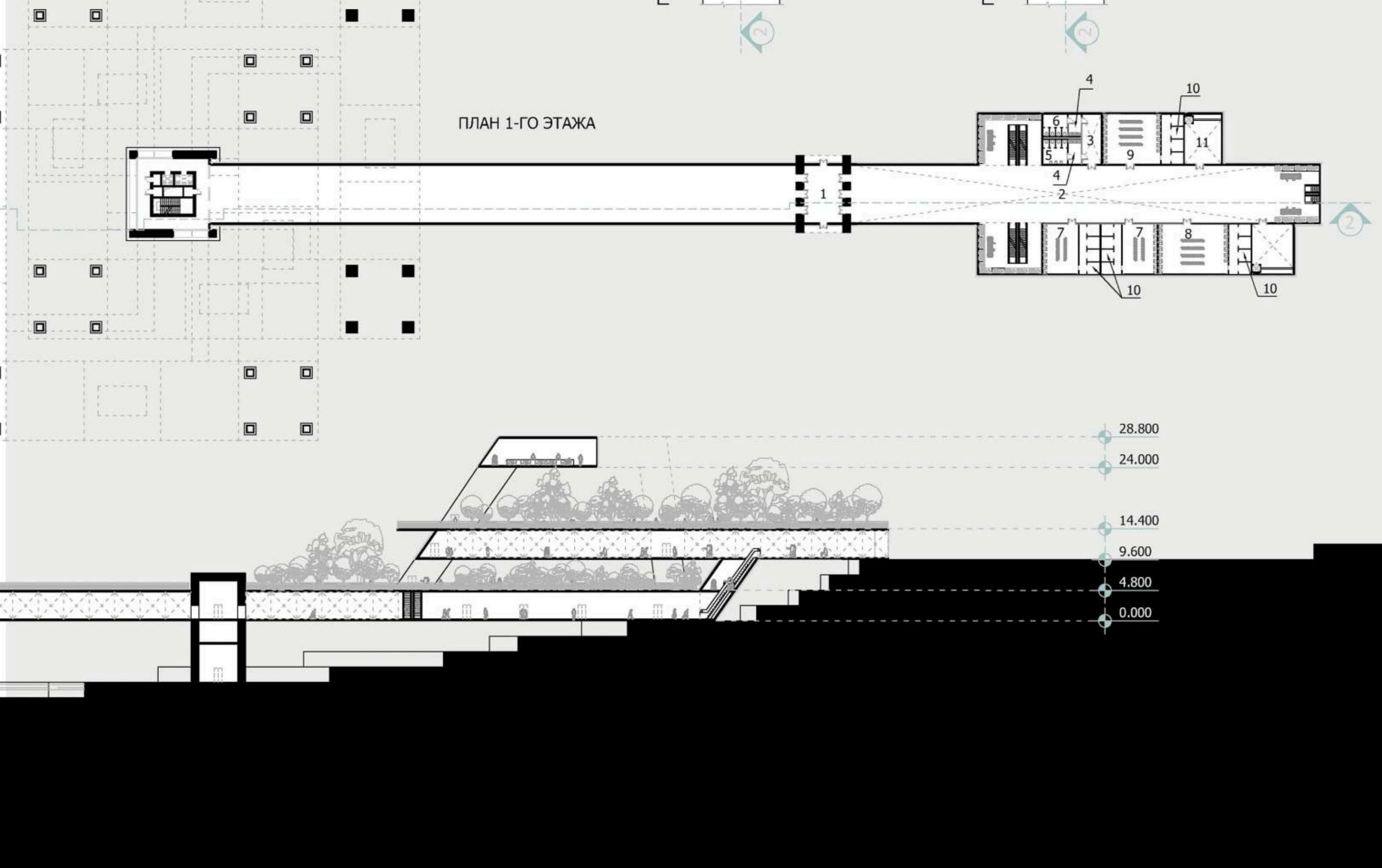
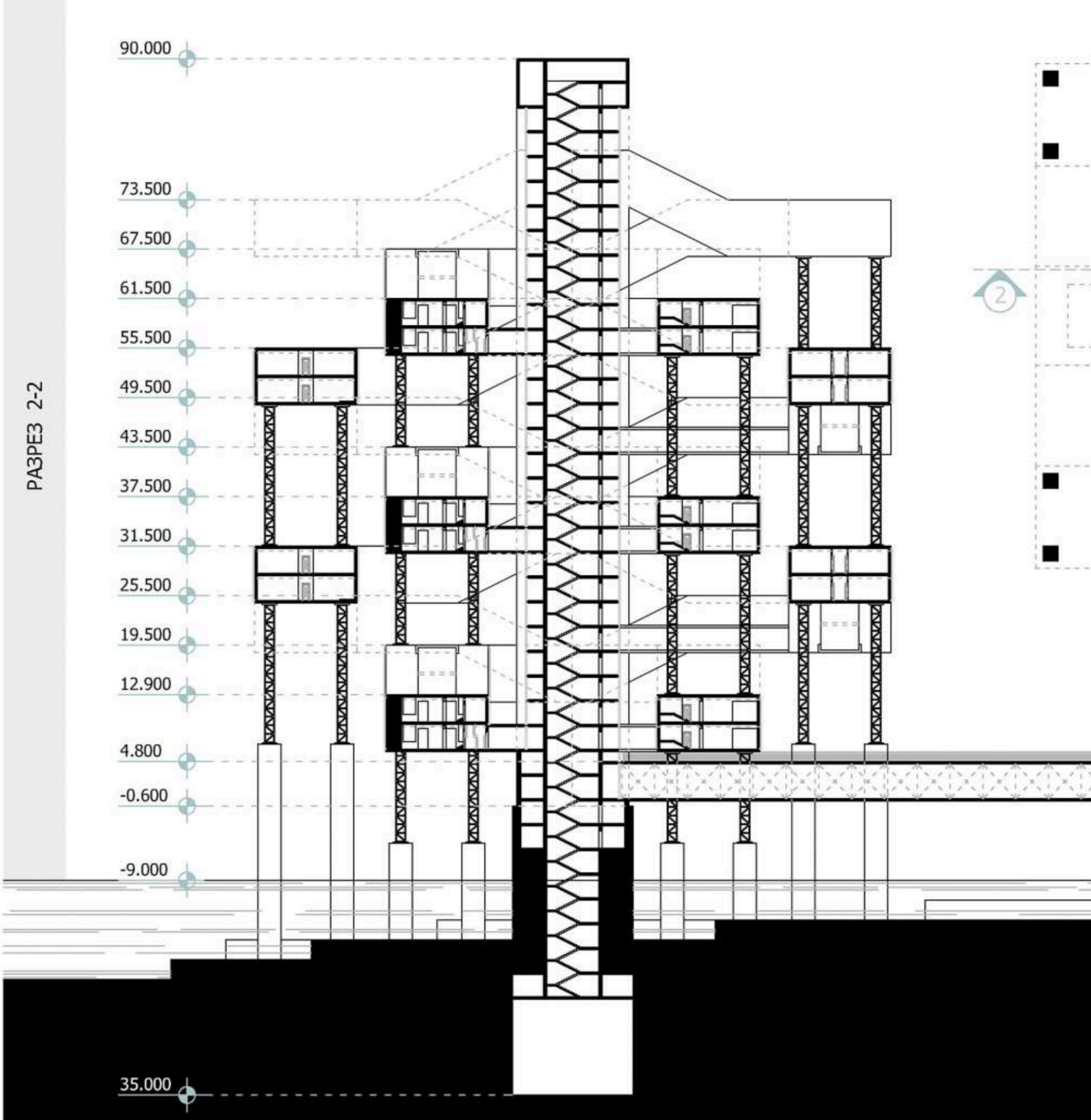
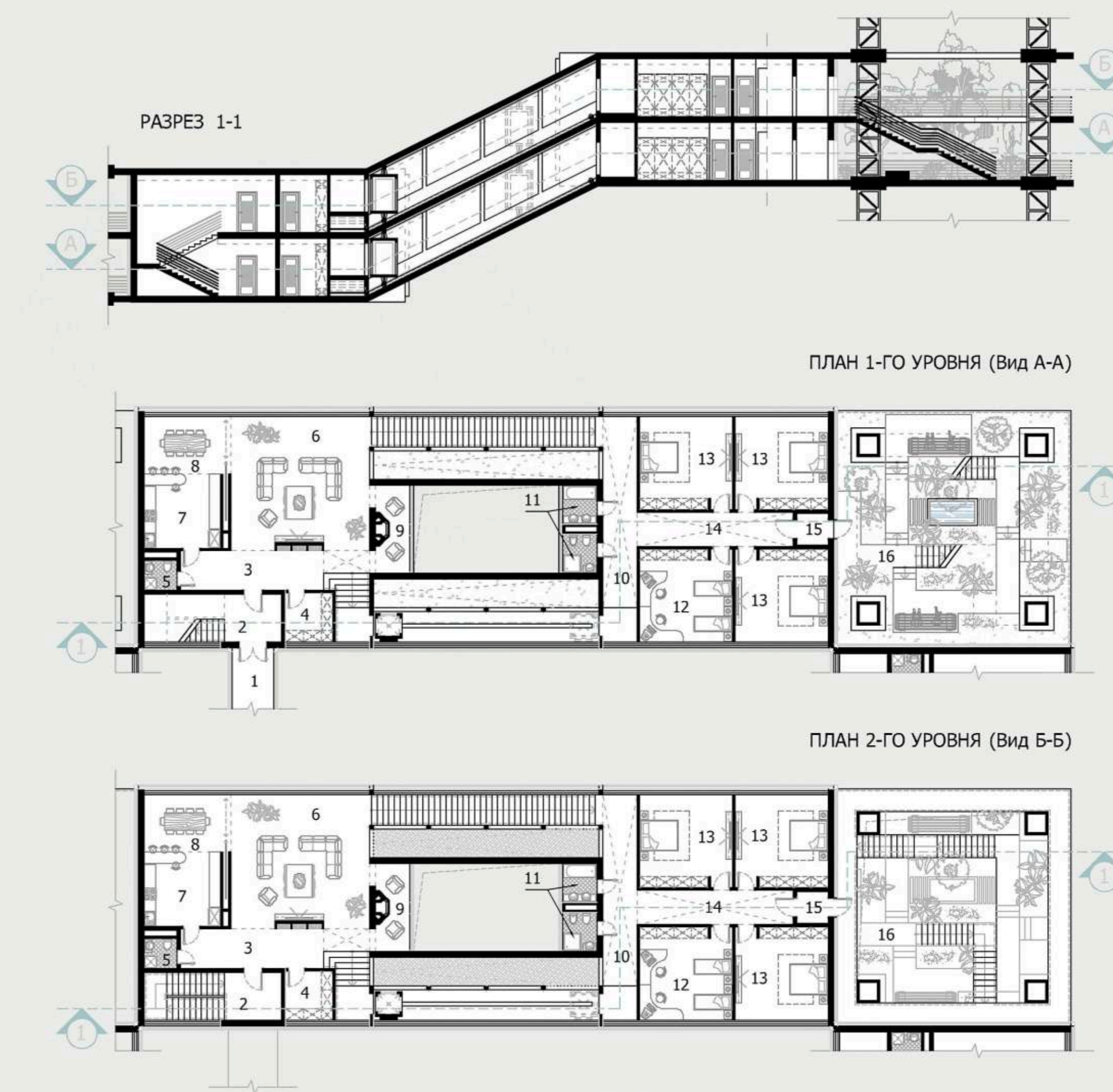
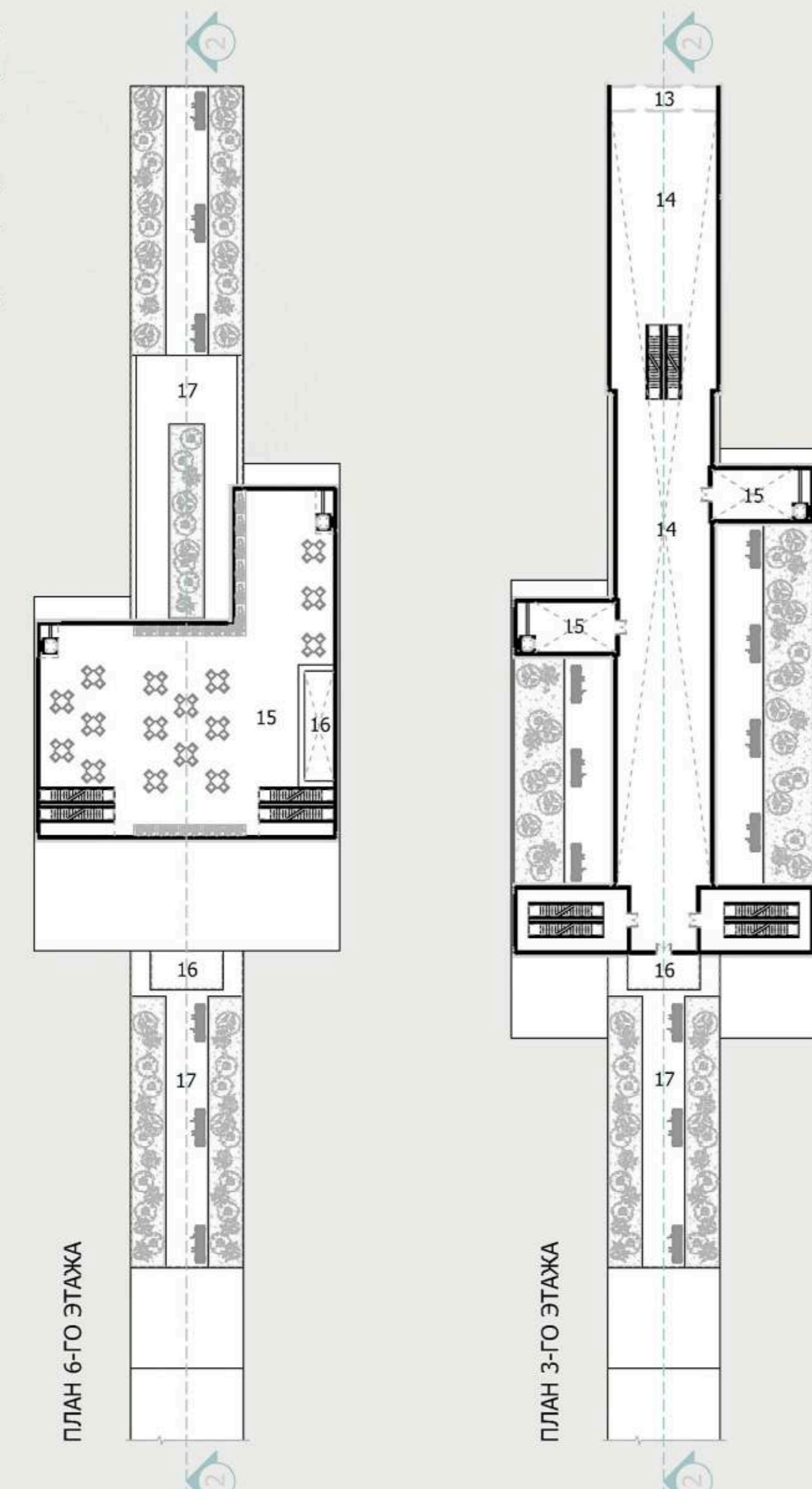


# ЭКСПЕРИМЕНТАЛЬНЫЙ ЖИЛОЙ ДОМ В УСЛОВИЯХ СЛОЖНОГО РЕЛЬЕФА С ОРГАНИЗАЦИЕЙ ПЕРЕХОДНОГО МОДУЛЯ БЛИЗ Н.П.БОРОВОЕ (концептуальное предложение развития в будущем)



- Экспликация помещений (жилая ячейка)**
- Жилая зона**
1. Гардероб-холл
  2. Лестничный холл
  3. Прихожая
  4. Гардероб
  5. Санузел
  6. Гостиная
  7. Кухня
  8. Столовая
  9. Каминная
  10. Коридор
  11. Санузел
  12. Детская
  13. Спальня
  14. Коридор
  15. Тамбур
- Зеленая зона**
16. Зимний сад
  17. Атриум
- Экспликация помещений (переходный модуль)**
- Зона перехода**
1. Тамбур
  2. Вестибюль
  3. Коридор
  4. Шлюз
  5. Мужской санузел
  6. Женский санузел
- Зона вертикальных коммуникаций**
7. Торговое помещение
  8. Торговое помещение
  9. Торговое помещение
  10. Примерочная
- Зона отдыха**
11. Лифтовой узел
  12. Лифтовой узел
  13. Тамбур
  14. Вестибюль
- Зона отдыха**
15. Смотровая площадка
  16. Парковая зона
  17. Парковая зона
  18. Кафе
  19. Бар



Населенный пункт Боровое находится в Казахстане в 95 км к юго-востоку от города Кокчетав, в 20 км к северу от железнодорожной станции «Курорт Боровое» в городе Шучинск. Расположен на Кокчетавской возвышенности, на высоте около 480м, в сосновом бору.

Ядром архитектурной композиции экспериментального жилого дома является объем, по виду напоминающий дерево, с огромной кроной, ветками и большим стволом. Своеобразное «дерево жизни», как символ самой жизни. Однако за основу образа взята структура ДНК, которая в свою очередь является основой жизни и всего того, что мы знаем о ней. Соединившись, эти два образа организовали архитектурную среду, в которой будет комфортно обитать человеку в непростое «новое» будущее.

Экспериментальный жилой дом. Жилое здание предназначено для проживания людей, которые в будущем будут ценить комфорт и экологически чистую среду. Объект представляет собой вертикальный ствол, в котором расположены как вертикальные связи, обеспечивающие доступ людей к своим жилым ячейкам так и различные инженерно-технические коммуникации, которые регулируют всю жизнедеятельность дома. Доступ из ствола в квартиры обеспечивают стеклянные галереи-мостики («ветви дерева»). В одной жилой ячейке расположены две двухуровневые квартиры, имеющие выход в общий сад, откуда открывается прекрасный вид на озеро на фоне живописного леса. Жилые ячейки, соединяясь и переплетаясь в структуре образа ДНК, образуют своеобразную «крону дерева».

Переходный модуль. Ландшафтный анализ территории показывает, что в ряде случаев, где происходит резкие перепады рельефа, организовать удобные пешеходные связи достаточно сложно. В проекте предлагается одно из решений этой проблемы – создание универсального модуля, галереи-лестничного узла. По замыслу, данный объем представляет собой достаточно простой для сознания человека модуль («иди вперед и не ошибись»), который соединяет две точки разнорельефного рельефа и может доставить человека с одной отметки земли на другую без особых затрат и усилий. Это обеспечивается параллельным пешеходным движением, движением по эскалаторам и панорамными лифтам. На различных уровнях представлены горизонтальные зеленые насаждения, которые черпают свое питание из местных водных ресурсов и прекрасно дополняют основное инсолирование объекта вместе с естественными способами освещения и вентиляции.

Применение подобной схемы сочетания двух объемов в общей структуре может создать возможность формирования знакового места для жителей района с чувством защищенности и уюта в непростом «новом» будущем.



Озимук Татьяна Викторовна, архитектор г.Астана, Казахстан



Параскин Демьян Васильевич, архитектор г.Астана, Казахстан