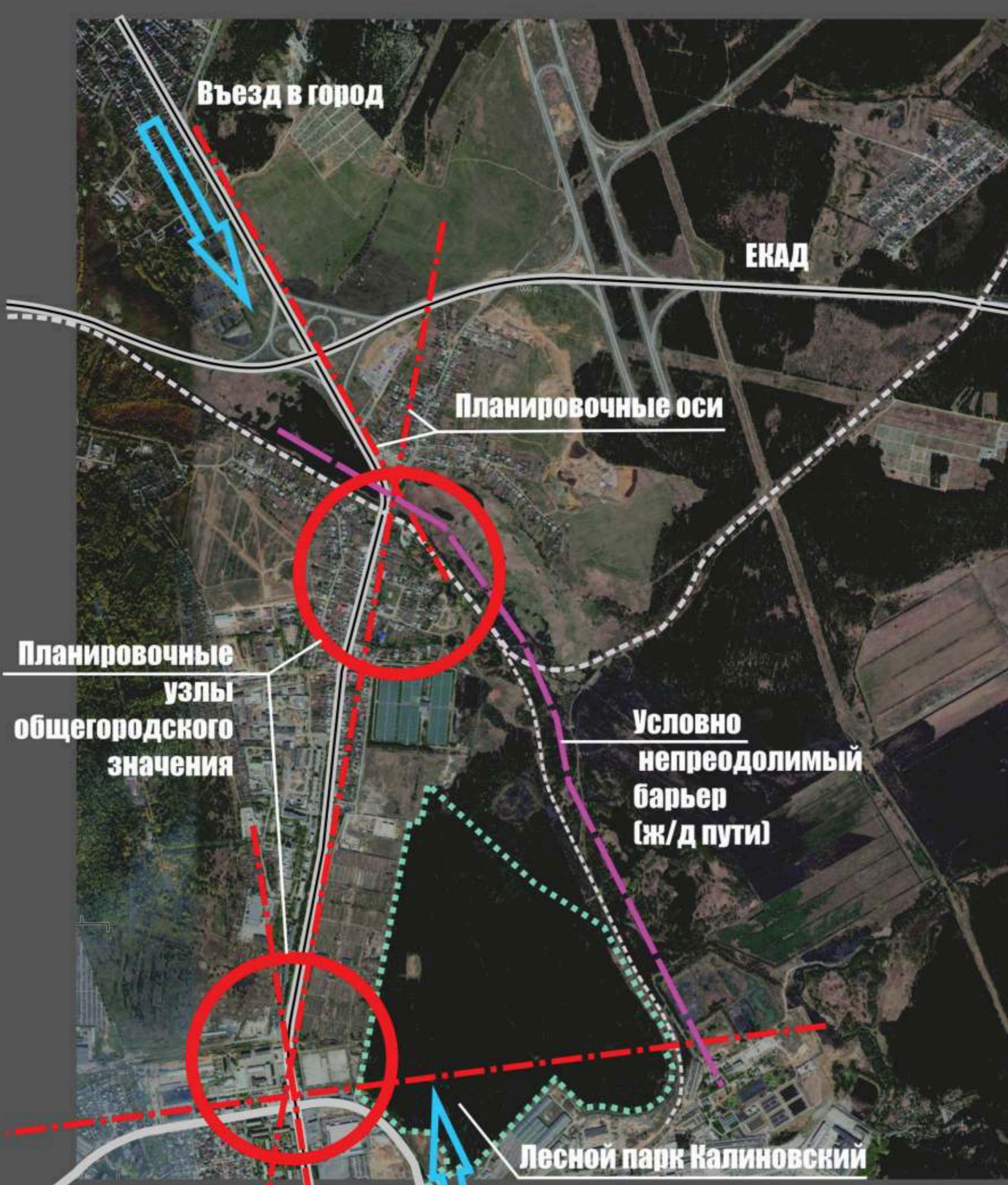


Проект планировки микрорайона в границах улиц Шефская - проспект Космонавтов - Обьездная в городе Екатеринбурге

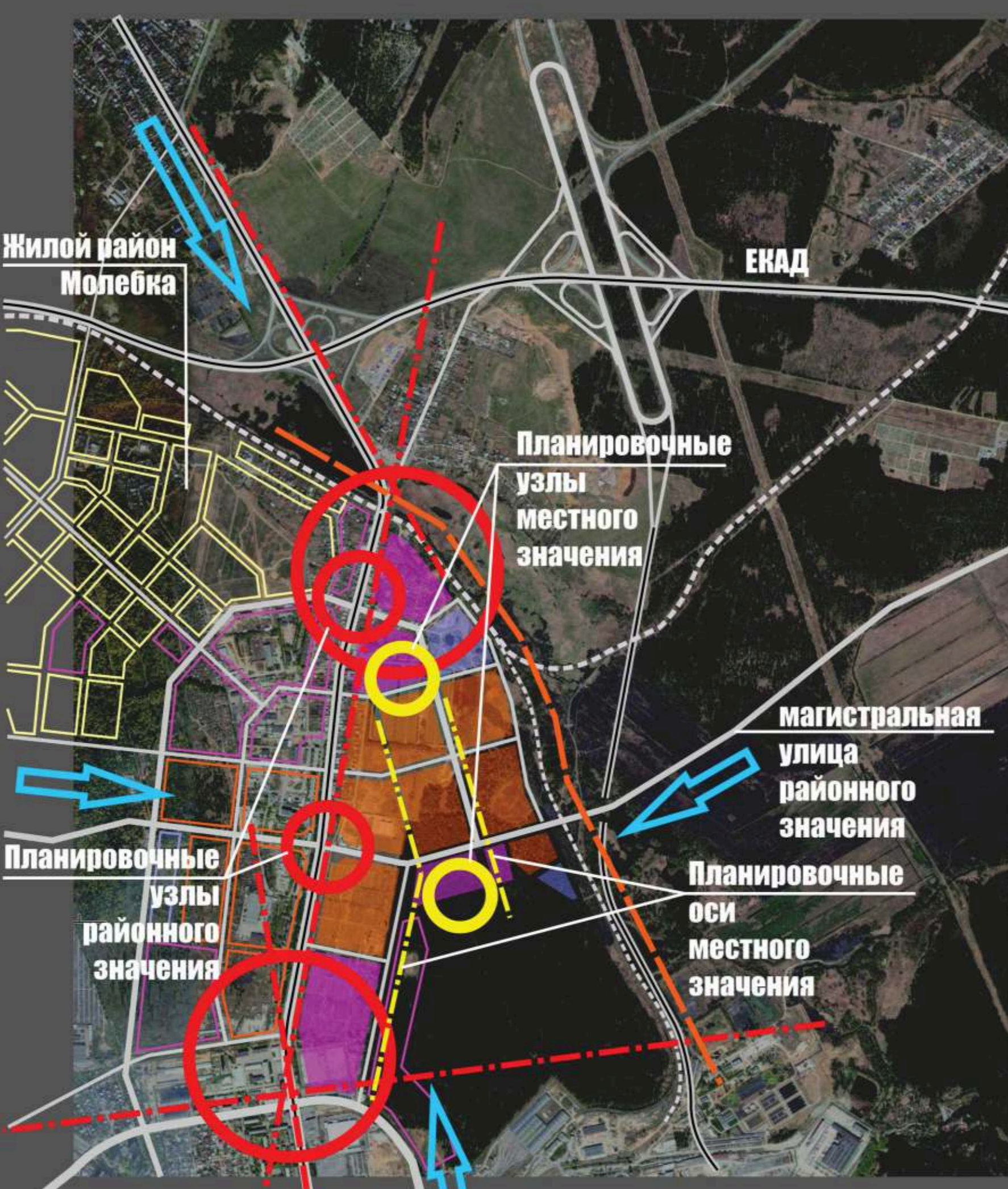
Генеральный план города Екатеринбурга (МУ "Мастерская генерального плана")



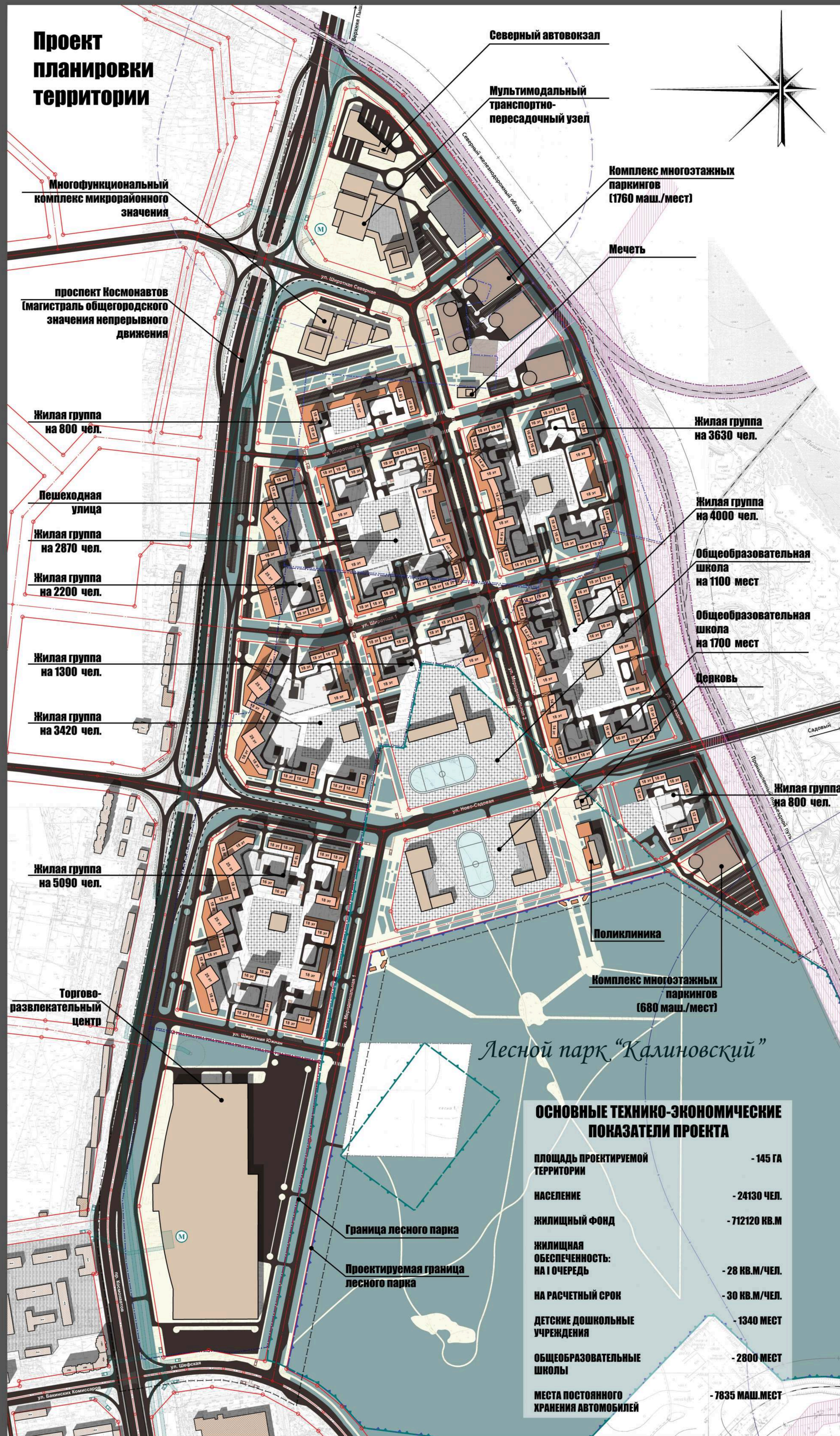
Предпроектный анализ территории



Обоснование планировочной структуры нового микрорайона



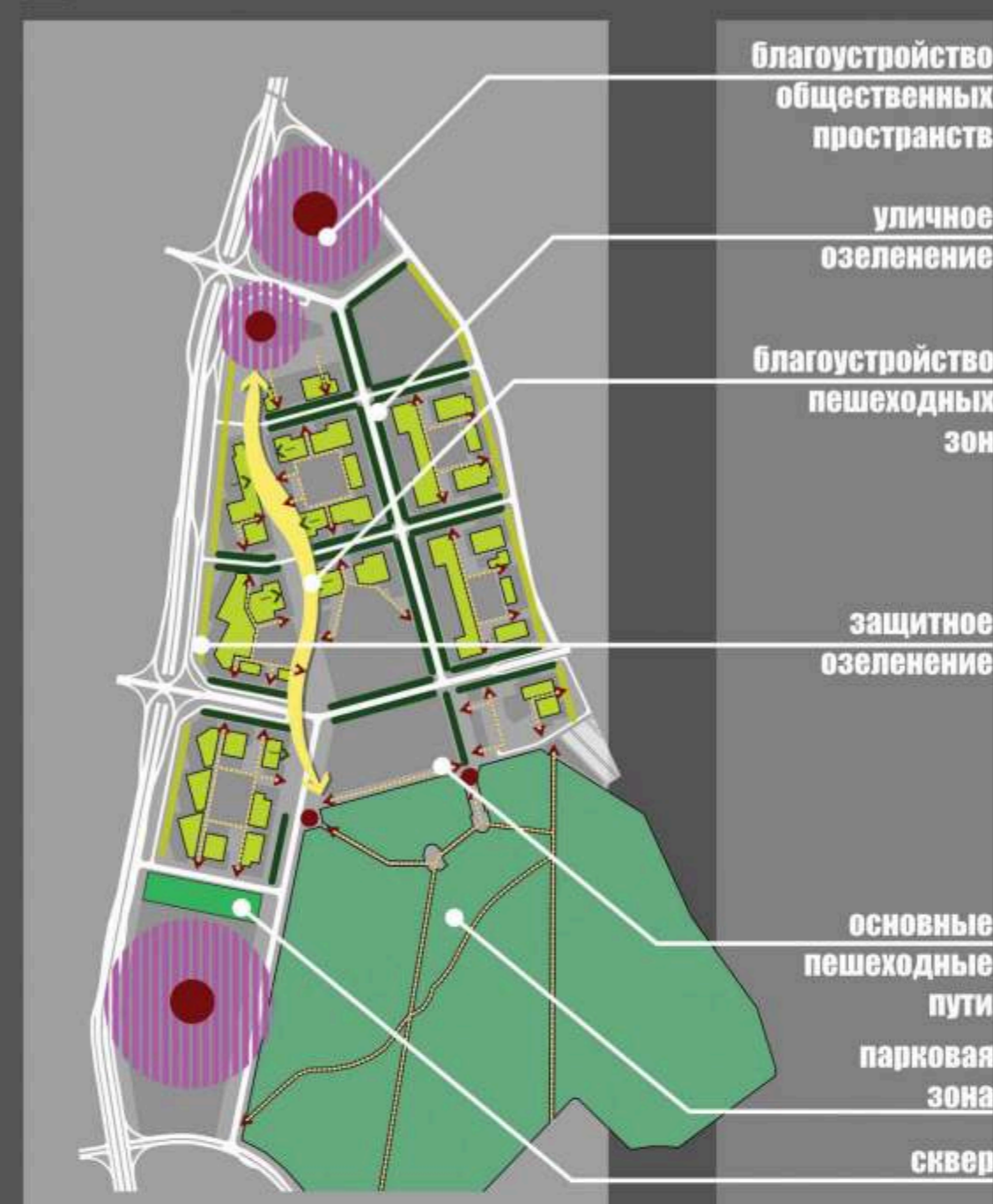
Проект планировки территории



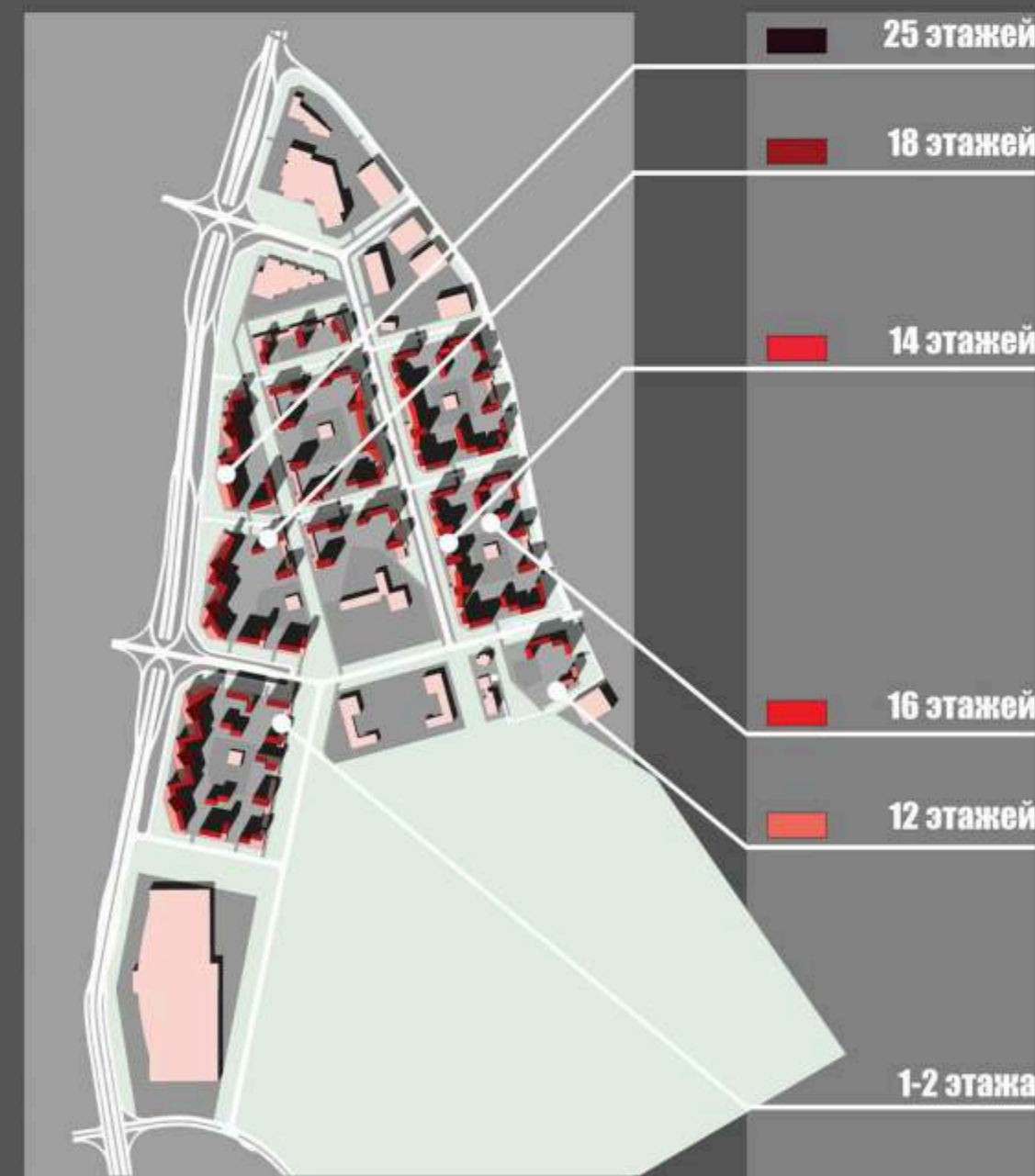
ОСНОВНЫЕ ТЕХНИКО-ЭКОНОМИЧЕСКИЕ ПОКАЗАТЕЛИ ПРОЕКТА

ПЛОЩАДЬ ПРОЕКТИРУЕМОЙ ТЕРРИТОРИИ	- 145 ГА
НАСЕЛЕНИЕ	- 24130 ЧЕЛ.
ЖИЛИЩНЫЙ ФОНД	- 712120 КВ.М
ЖИЛИЩНАЯ ОБЕСПЕЧЕННОСТЬ: НА 1 ОЧЕРЕДЬ	- 28 КВ.М/ЧЕЛ.
НА РАСЧЕТНЫЙ СРОК	- 30 КВ.М/ЧЕЛ.
ДЕТСКИЕ ДОШКОЛЬНЫЕ УЧРЕЖДЕНИЯ	- 1340 МЕСТ
ОБЩЕОБРАЗОВАТЕЛЬНЫЕ ШКОЛЫ	- 2800 МЕСТ
МЕСТА ПОСТОЯННОГО ХРАНЕНИЯ АВТОМОБИЛЕЙ	- 7835 МАШ.МЕСТ

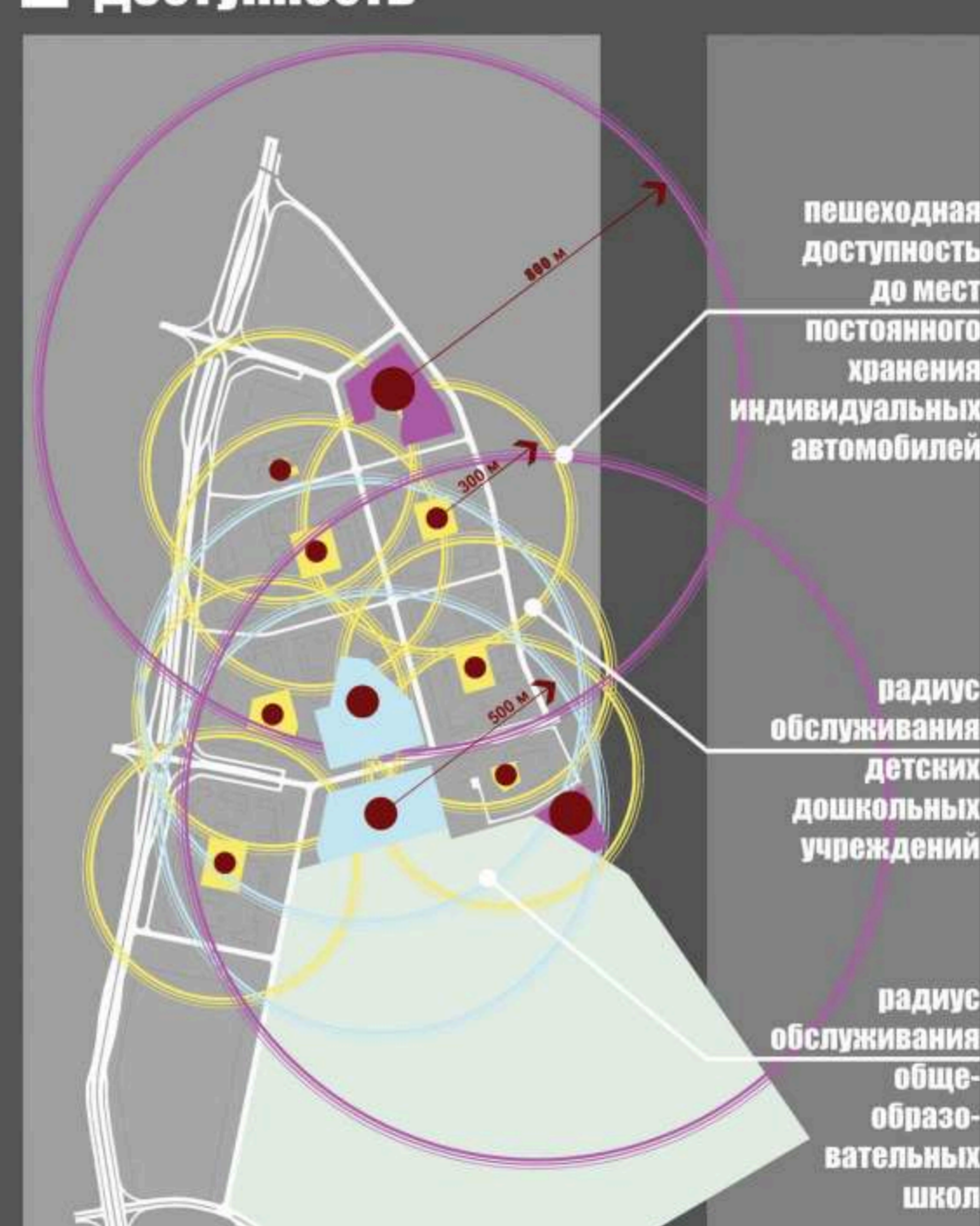
Экологичность



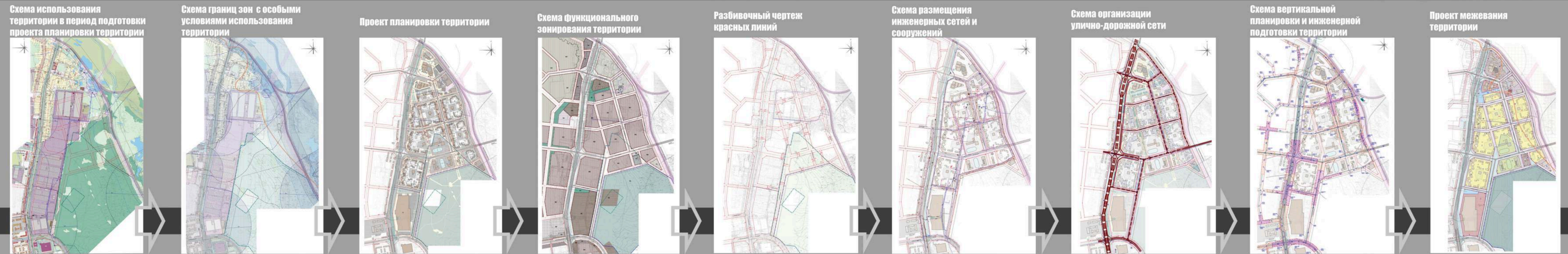
Вариантность

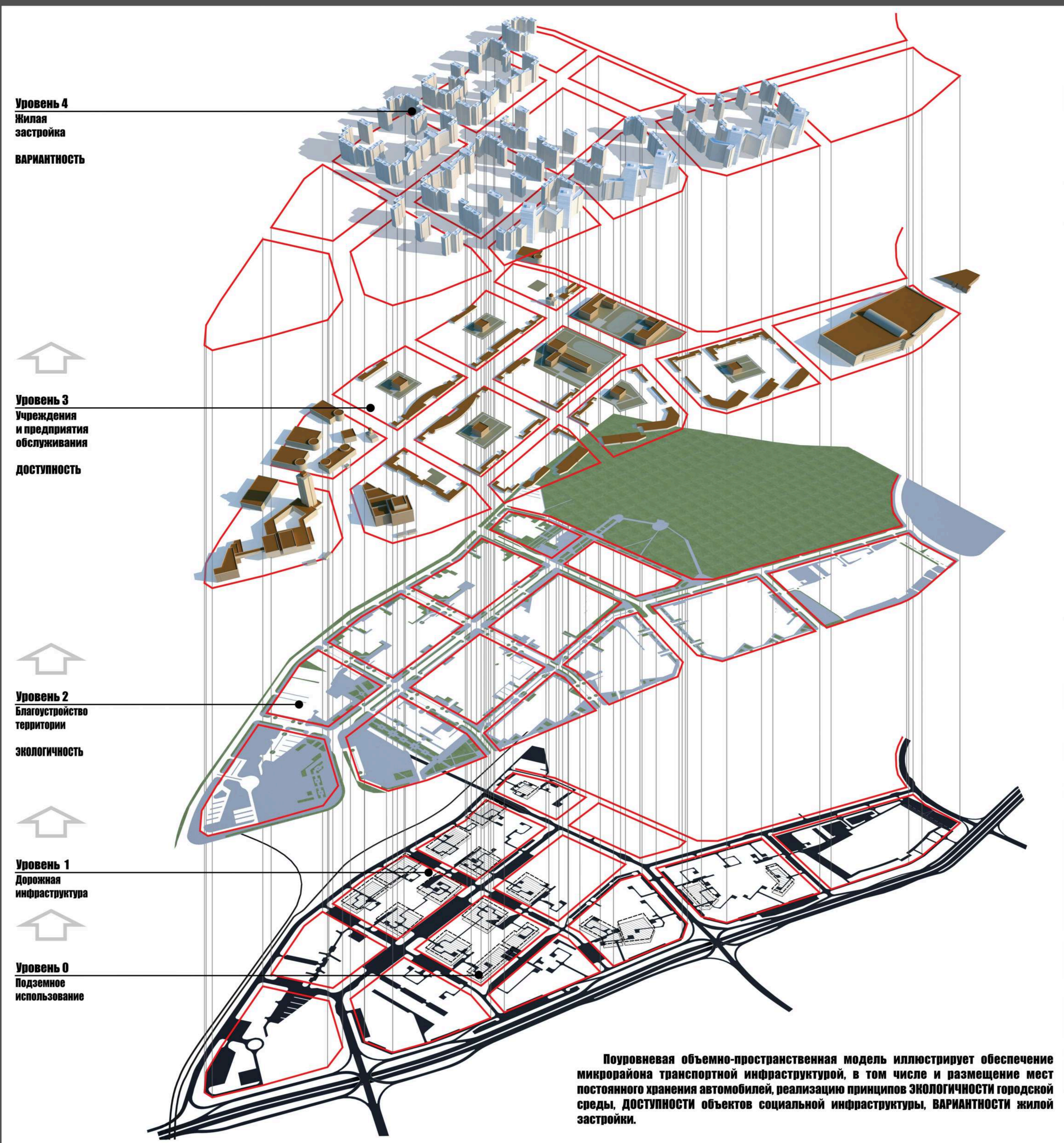


Доступность

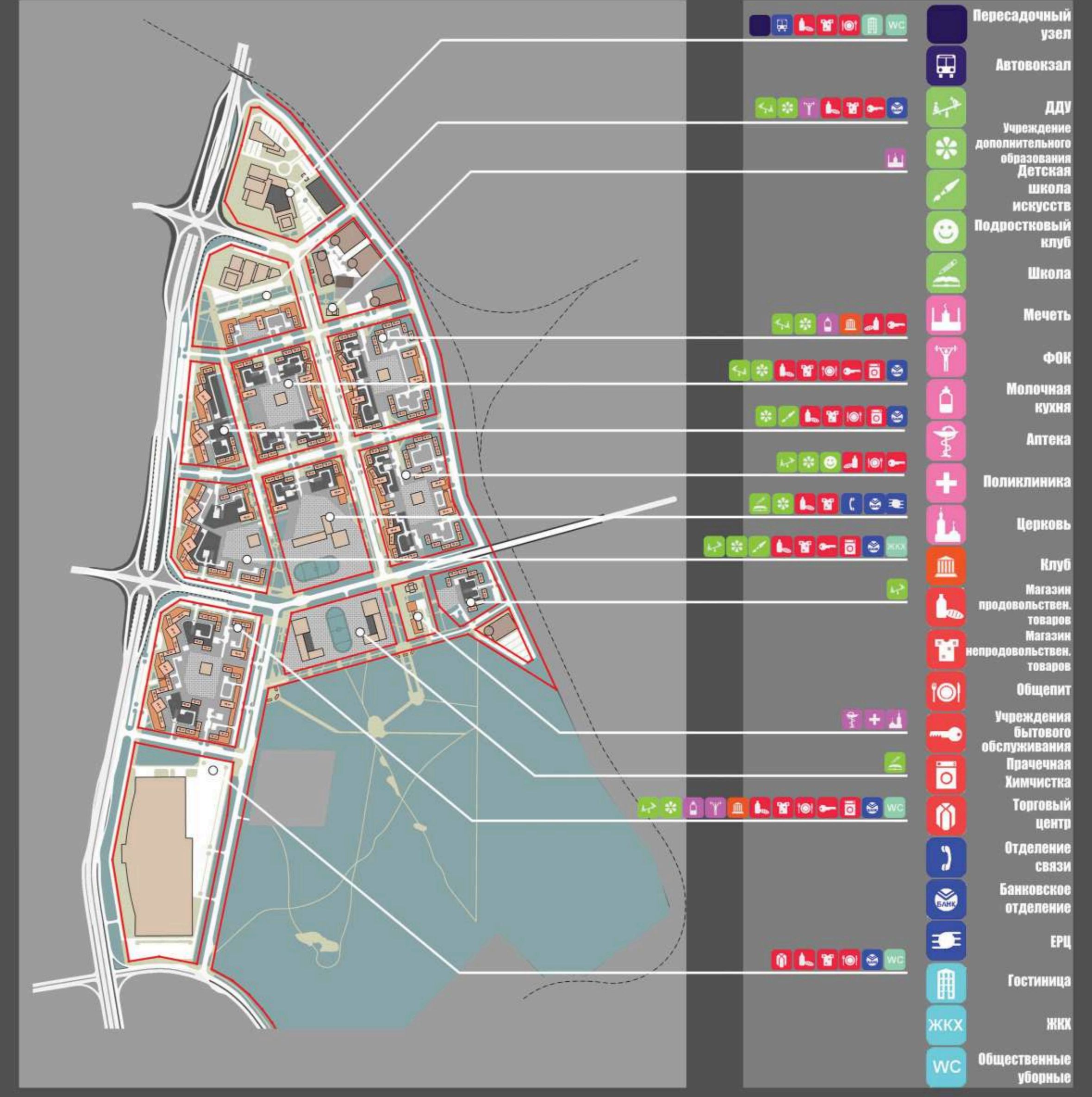


Участок проектирования расположен в северной части жилого района «Эльмаш» города Екатеринбурга. Архитектурно-планировочное решение микрорайона сформировано с учетом градостроительной значимости участка проектирования – это северный въезд в город Екатеринбург. На территории проектируемого микрорайона предусматривается формирование двух планировочных узлов городского значения, с размещением в них следующих объектов: южный планировочный узел - торгово-развлекательный центр; северный планировочный узел - мультиmodalный пересадочный узел и Северный автовокзал. Композиционно застройка сформирована в виде небольших компактных жилых групп с полузамкнутыми дворовыми пространствами, которые раскрыты на внутреннее междворовое пространство и пешеходный бульвар. Для экранирования жилых территорий вдоль магистралей предлагается размещать многостаяные шумозащитные жилые дома с закрытым относительно магистральных улиц фронтон. На территории микрорайона предлагается размещение микрорайонного общественного центра с целью формирования буферной зоны между жилой зоной и северным планировочным узлом. Проектом предусматривается коммуникационная связь жителей микрорайона с прилегающей парковой территорией через организованные пешеходные участки и пешеходный бульвар. Сеть дошкольных учреждений равномерно распределена по проектируемому микрорайону и сформирована отдельно стоящими детскими садами на 200-280 мест и встроенными детскими садами на 40 мест. Школьная сеть включает в себя две сблокированные школы на 1700 и на 1100 мест. Школы размещены в южной части проектируемого микрорайона в соответствии с нормируемым радиусом пешеходной доступности и максимально приближены к парковой территории. Для обеспечения жителей микрорайона необходимым количеством мест постоянного и временного хранения автомобилей, а также для исключения размещения автостоянок на дворовых территориях в каждом квартале предусмотрены открытые автостоянки на междворовых территориях и в пределах улиц, а также подземные и наземные паркинги. Квартальное построение проектируемого микрорайона и обеспечение всей необходимой инфраструктурой каждого жилого образования позволяет осваивать данную территорию в несколько этапов.

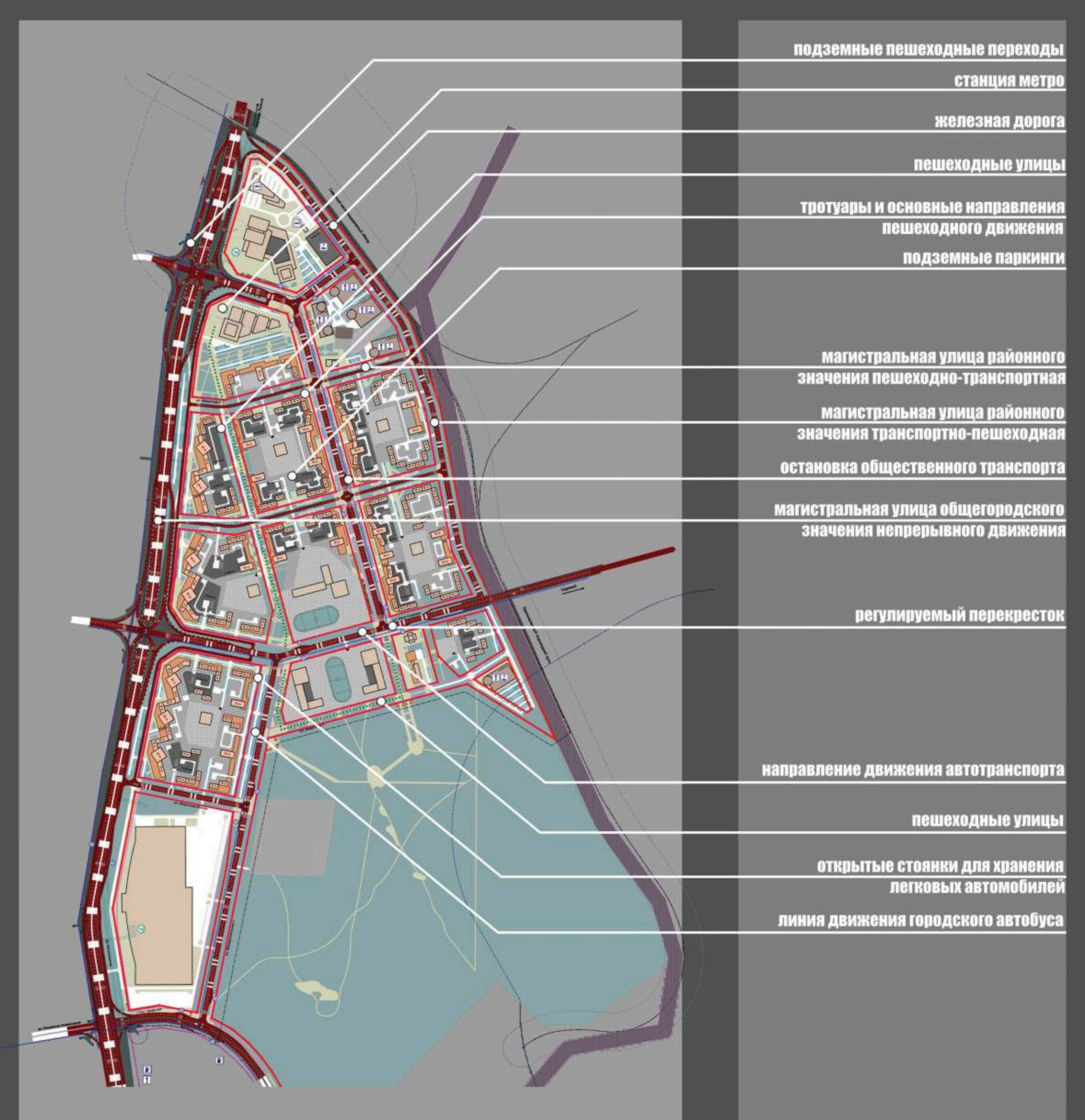




■ Схема размещения учреждений и предприятий обслуживания



■ Схема организации улично-дорожной сети



Объемно-пространственная модель микрорайона

