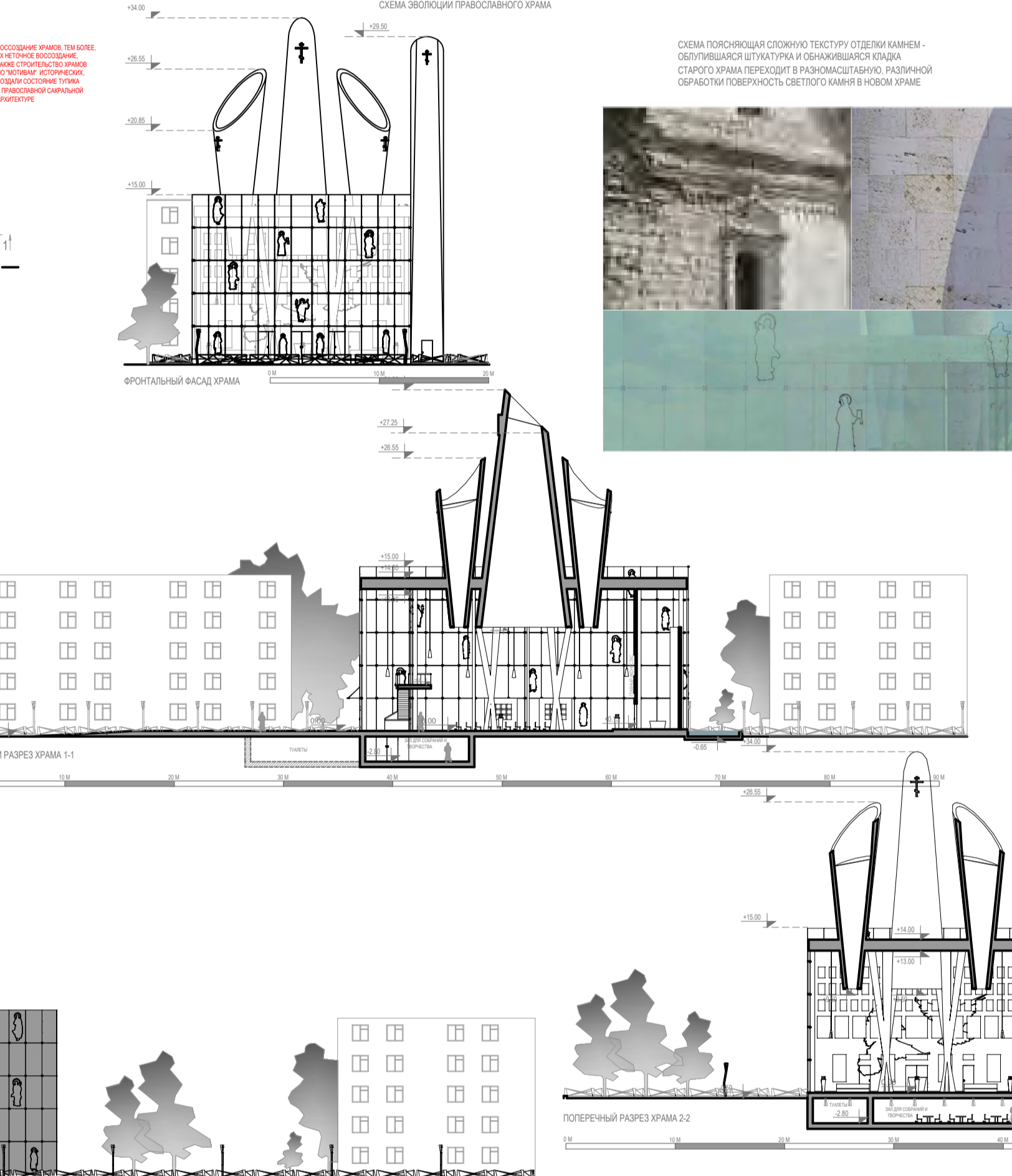
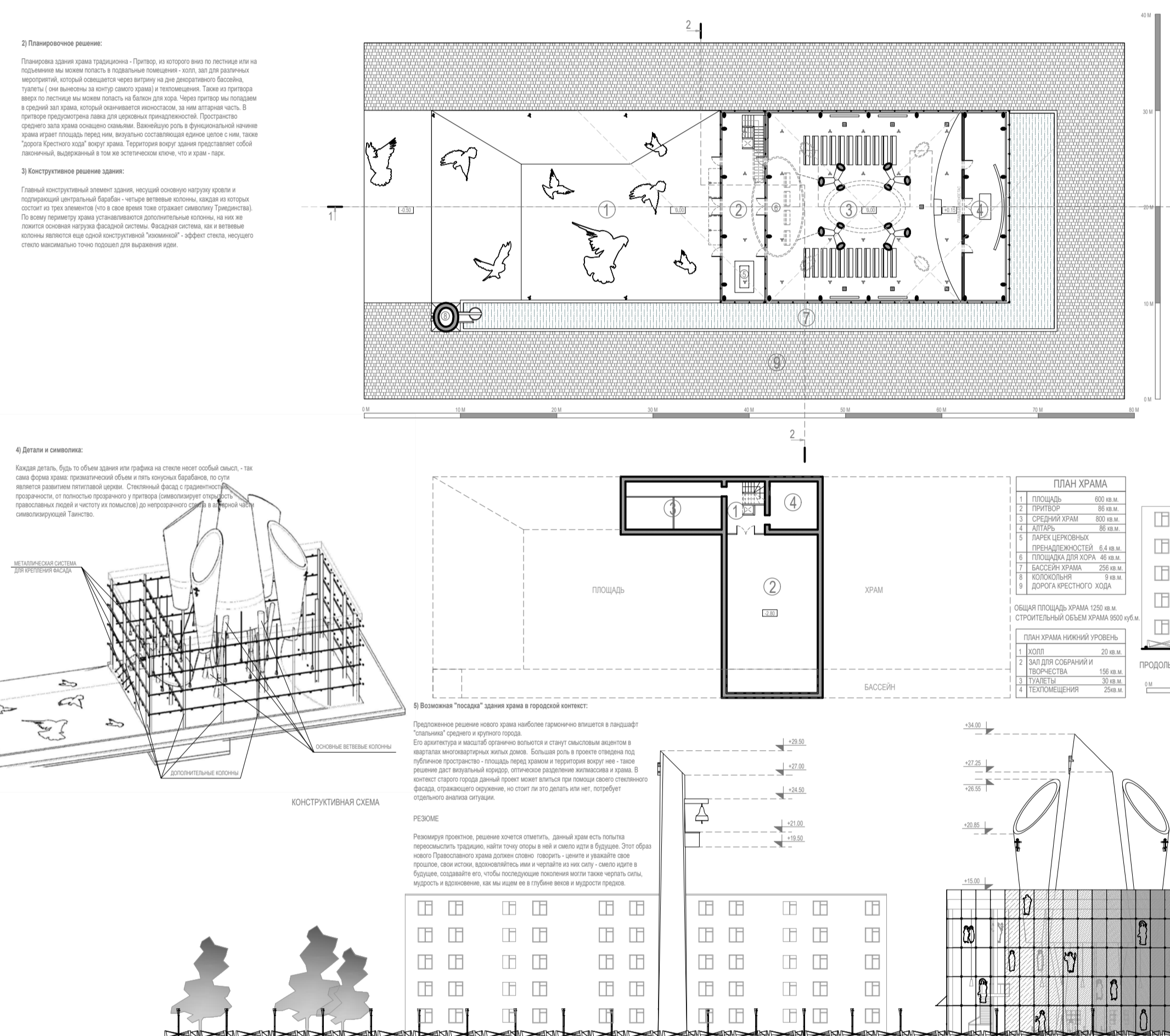


СОВРЕМЕННЫЙ ОБРАЗ ПРАВОСЛАВНОГО ХРАМА



ОБРАЗ СОВРЕМЕННОГО ПРАВОСЛАВНОГО ХРАМА. РЕШЕНИЕ

1) Объемно-пространственное решение:

Храм представляет собой композицию из 9 элементов:

- 1 - Площадка прямоугольной вытянутой формы перед храмом, она же "подол" в само здание храма.
- 2 - Здание храма по сути является прозой (форма взята из традиционной литургической церкви, очищена от деталей) - она же "тело" или "трансформат" для других элементов.
- 3 - Башня - эти элементы есть не что иное, как интерпретация пяти глав традиционной церкви. Традиционная форма ставится архитектурно более "чистой", четкое завершение придает башням среза в 45 градусов, а выразительность провозглается за счет расширенного или сужающейся сужающейся формы. Как и в традиционной храме здесь выдержана строгая симметрия и иерархия центральной башни - она более высокая, а все остальные четыре своим разворотом на 45 градусов как бы тянутся к главному.
- 4 - Восьмой элемент - колоннада, строгая выступающая вперед форма у основания, имеющая квадратное сечение, а в верхней части эллипс, как и в барабанах. Среда вершины под углом в 45 градусов, имитирует барабаны.
- 5 - Девятый элемент храма - башня, выполняющая символическую функцию. С одной стороны это как триединство, созданное Богом: первоначальных элементов - вода, земля и небо, а с другой стороны вода всегда имеет строгий смысл при обряде Крещения...

Белый цвет и сложная текстура светлого камня, отделка элементов нового храма, достигая разных фактур, отсылают к расклевыванию - отсыл к текстуре и цвету белокаменных странных церквей 12-14 века. На фасадах храма - Святки, точная графика с их контурами. Башня роль отсылки к Святому Духу - голубь. Колотыры голубя прикованная встречает еще на подходе к зданию, площадь храма "энергетическая" или вплоть до центрального входа. Голубят, один из наиболее значимых символов - башня света. Это центральный барбан на уровне статической широкие. В проекте нового храма эта башня несет огромную символическую роль не только снаружи, как центральный и самая высокая, на которой Православный мир, но и внутри. Прикованная голубя голубя влечет. Близ к центру, оставшись, световой лучи падают через верхнюю сине башни, охватывая лучи лиющегося света контуры голубя - символ Святого Духа. Башня усиливает этот эффект и ветвистые колонны, несущие кровлю и подстилающие башню света - они создают некую отдельную атмосферу свода и условно делят пространство храма на традиционные три мира: центральный и два боковых. Отсюда, этот эффект лиющегося света Божией Благодатью можно увидеть и в зале для собора и мероприятий в нижнем уровне храма. Духовная, либо будет уникальной формой будет пропускать через небольшие толщину воды башни над помещением, ступы, и православный мирот от отражений водной ряби падать в просторный зал. Башня также выполняет символическую роль - с одной стороны вода играет важнейшую роль в Таинстве Крещения, с другой символизирует три первоначальных мира - вода (как раз ее и символизирует башня), земля - здание храма и его территория, небо - оно само охватывает храм и всех кто в нем находится. Смысл всех символов связан в единый порядок и согласованная идеей замыслу позволяет создать не просто современное здание, но современный храм - будущее вместе Духа.

АВТОРСКИЙ ВЗГЛЯД НА ПРОБЛЕМАТИКУ СТРОИТЕЛЬСТВА НОВЫХ ПРАВОСЛАВНЫХ ХРАМОВ:

- 1) ХРАМ КАК "СОСРЕДОТочЕНИЕ ДУХА" СТАНОВИТСЯ БЛАГОДАРЯ ОСВЯЩЕНИЮ И МОЛИТВЕ ВЕРУЮЩИХ
- 2) ХРАМ "КАК ЗДАНИЕ" ЯВЛЯЕТСЯ ОТРАЖЕНИЕМ СВОЕЙ ЭПОХИ, МЕНТАЛИТЕТА И КУЛЬТУРЫ ОБЩЕСТВА В КОНКРЕТНОЕ ВРЕМЯ И В КОНКРЕТНОМ ПРОСТРАНСТВЕННОМ АРЕАЛЕ.

А ТАКЖЕ ОТОБРАЖАЕТ РАЗВИТИЕ ТЕХНОЛОГИЙ, ЭКОНОМИКИ И ПОЛИТИКИ

- 3) ВОССОЗДАНИЕ УТРАЧЕННЫХ ХРАМОВ И СТРОИТЕЛЬСТВО НОВЫХ, ПО МОТИВАМ ИСТОРИЧЕСКИХ ПОСТРОЕК, ГОВОРИТ О ДЕГРАДАЦИИ ПОКОЛЕНИЯ, ОНО НЕ СПОСОБНО СОЗДАТЬ В СВОЕМ ВРЕМЕНИ РАВНОЕ, ТЕМ БОЛЕЕ ЛУЧШЕЕ, ЧЕМ ПРЕДЫДУЩИЕ ПОКОЛЕНИЯ
- 4) СТРОИТЕЛЬСТВО НОВОГО ХРАМА ЦЕЛЕСОБРАЗНО ЛИШЬ ПОСЛЕ ТОГО, КАК ИСПОЛЬЗОВАН ВСЬ РЕСУРС НАСЛЕДИЯ - ОТРЕСТАВИРОВАНЫ И ДЕЙСТВУЮТ ВСЕ РАНЕЕ ПОСТРОЕННЫЕ ХРАМЫ.
- 5) ПУСТУЮЩИЕ ХРАМЫ ЩЕЛКОМ ИЛИ ПО ЧАСТЯМ ПЕРЕВОЗЯТСЯ В МЕСТА, ГДЕ ОНИ ВОСТРЕБОВАНЫ, РЕСТАВИРИРУЮТСЯ, РЕМОНТИРУЮТСЯ И ВВОДЯТСЯ В ЭКСПЛУАТАЦИЮ - ДАННЫЙ СПОСОБ НЕПРЯМ, ЧАСТИЧНО ТЕРЯЕТСЯ АУТЕНТИКА, НО ОН НЕСРАВНИМО ЛУЧШЕ УТРАТЫ НАСЛЕДИЯ И СТРОИТЕЛЬСТВА НОВОДЕЛОВ "ПОПРОЩЕ И ПОДЕШЕВЛЕ" С ДЕКОРАЦИЕЙ "ПОД ТРАДИЦИЮ"
- 6) СТРОИТЕЛЬСТВО НОВОГО ХРАМА ВОПЛОЩАЕТСЯ ИСКЛЮЧИТЕЛЬНО В СОВРЕМЕННОЙ ЭСТЕТИКЕ (ОТ МИНИМАЛИСТИЧНОЙ ДО ОЧЕНЬ СЛОЖНОЙ), НО ПРИ ЭТОМ ОБЯЗАТЕЛЬНО ИСПОЛЬЗУЕТСЯ ТРАДИЦИЯ, ГЛУБИНАЯ ОСНОВА ЗАЛОЖЕННАЯ В ВЕКАХ
- 7) АРХИТЕКТУРА ХРАМА НЕ ДОПУСКАЕТ ТИПОВЫХ РЕШЕНИЙ - ЭТО МАТЕРИАЛЬНЫЙ СЛЕПОК ДУХА ЛЮДЕЙ. - ОН ИНДИВИДУАЛЕН И НЕПОВТОРИМ

